



Bigger mind, Bigger future™

智慧创造未来

南华期货研究所

李宏磊 0451-82331166

lihonglei@nawaa.com

投资咨询证书: Z0011915

## 玉米：交投清淡 价格平稳运行

### 本周要点

玉米现货市场方面，东北地区和华北地区玉米价格维持稳定，大连港平仓价 1845-1855 元/吨。

玉米现货方面，节后农户手中的余粮较少，一般情况节后价格会比较坚挺。但是，由于今年玉米产量下滑，供需出现缺口，为了化解价格的节节攀升，中储粮提前在 1 月份就是开始拍卖，来缓解市场的矛盾。如果节后价格再度上涨的话，临储玉米的拍卖也会提前，而且今年的拍卖量会很大，这是市场潜在的风险。期货盘面，在基本面信息风平浪静的情况下，玉米 1805 合约继续运行于 1800 元/吨之上，建议多单依托 1800 元/吨持有。

春节期间，华北企业开工率明显降低，饲料企业基本停收放假，深加工企业部分减产停工，市场购销基本停滞，企业以消耗节前库存为主。按照常规情况来看，正月十五之后市场购销活跃度才会增强。目前，市场交投比较清淡，价格和节前相比没有太大的变化。期货盘面，淀粉 1805 合约维持震荡的走势，短线关注 2110 一线的支撑。

## 一、玉米部分

### 1. 玉米现货报价——维持稳定

玉米现货市场方面，东北地区和华北地区玉米价格维持稳定，大连港平舱价为1845-1855 元/吨。

表 1：重点产区现货报价

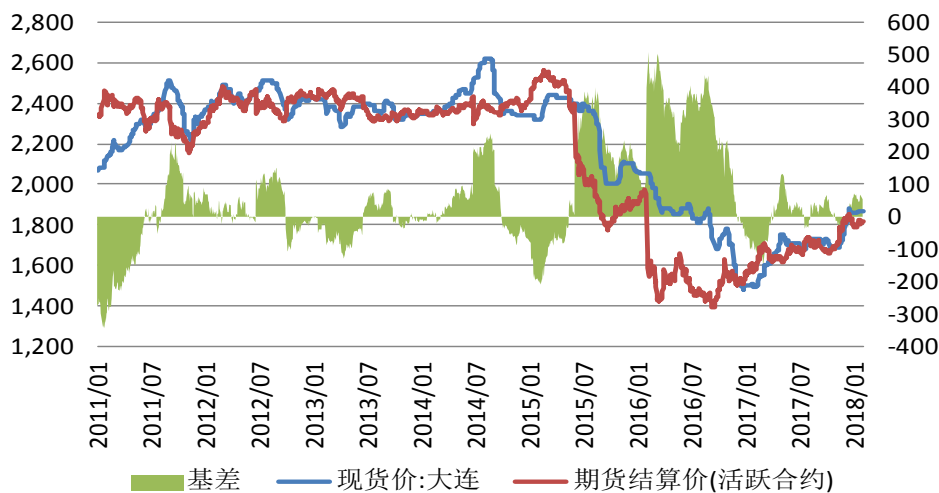
区域	重点地区	价格
东北地区价格稳定	黑龙江哈尔滨	收购价 1600-1660 元/吨
	吉林长春	收购价 1640-1700 元/吨
华北地区价格稳定	山东济宁	收购价 1820-1880 元/吨
	河北石家庄	收购价 1750-1810 元/吨
北方港口价格维持稳定	大连港	平舱价 1845-1855 元/吨
南方港口价格维持稳定	广州蛇口港	成交价 1940-1960 元/吨
南方销区价格维持稳定	浙江杭州	到站价 1820-1860 元/吨

资料来源：中国玉米网 南华研究

### 2. 玉米基差——春节前后变化不大

从玉米基差看，春节前后基差一直围绕在 50 元附近运行。春节前后交投清淡，现货价格和期货价格波动不大，导致基差走势较为平稳。

图 2：玉米现货、期货价格及基差（单位：元/吨）

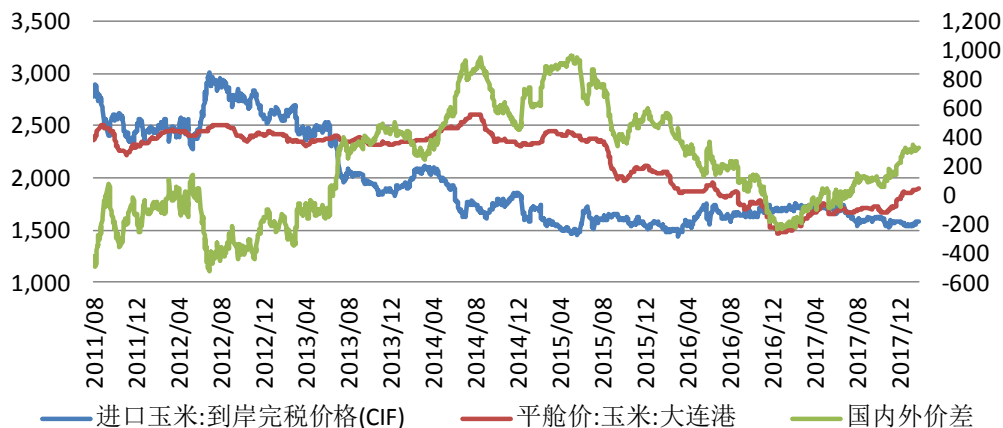


资料来源：WIND 南华研究

### 3. 玉米内外价差——平稳运行

从玉米内外价差看，春节前后价差基本在 300-330 元/吨区间运行。主要原因在于，春节期间国外玉米价格处于震荡的行情中，进口玉米到岸完税价格平稳运行；而国内也因为假期交投清淡，致使春节前后内外价差变化不大。

图 3：国内外玉米价差（单位：元/吨）

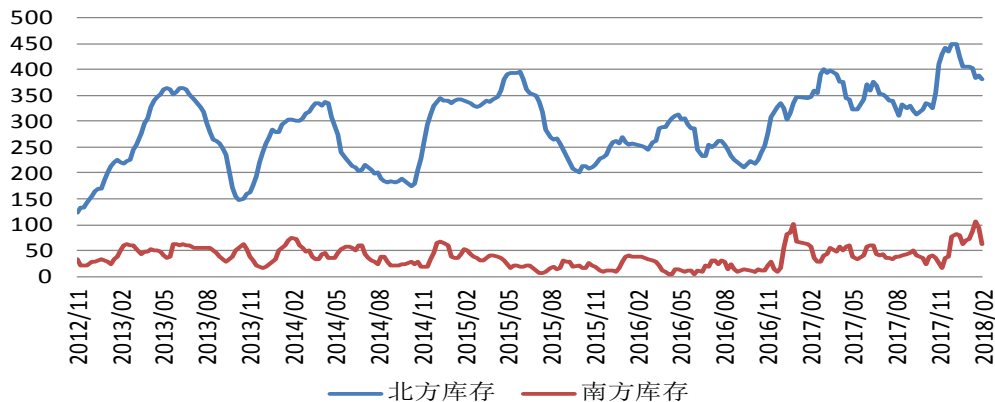


资料来源：WIND 南华研究

### 4. 南北港口库存——双双回落

截止春节长假前，南方、北方港口库存双双呈现小幅回调的态势。截止 2 月 12 日，北方港口库存达 382 万吨，南方港口库存达 62.4 万吨。目前市场需求旺盛，库存消化较快。

图 4：国内外玉米价差（单位：元/吨）

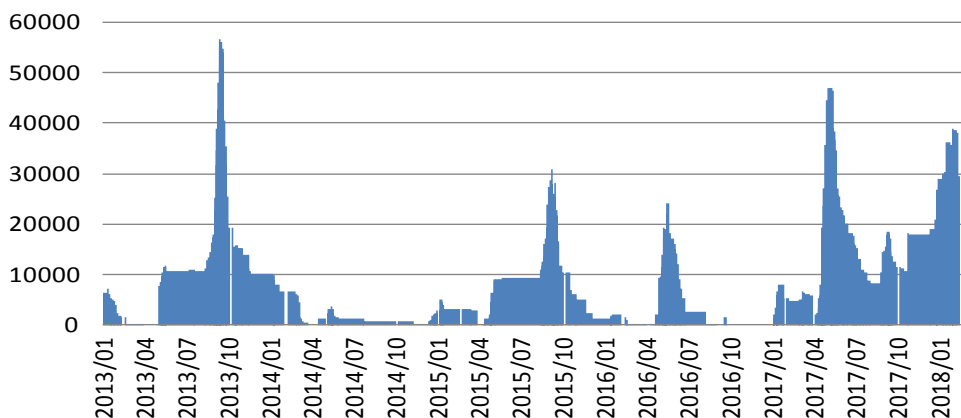


资料来源：WIND 南华研究

## 5. 注册仓单——维持高位

截止本周末，玉米的注册仓单共计 29562 手。其中，北良港注册仓单量 4194 手。其余大窑湾港、大连直属库等数据暂未对外公布。

图 5：玉米注册仓单量（单位：手）



资料来源：WIND 南华研究

## 二、玉米淀粉部分

### 1. 淀粉现货报价——维持稳定

玉米淀粉现货市场方面，东北地区和华北地区玉米淀粉价格维持稳定，吉林大成价格为 2250 元/吨。

表 1：重点产区现货报价

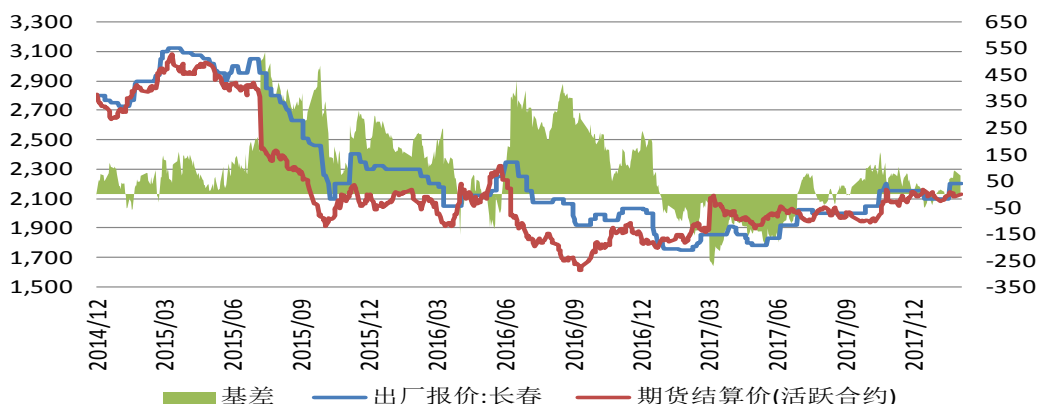
区域		价格
东北地区	黑龙江青冈	2250
	吉林黄龙	2270
	吉林大成	2250
华北地区	山东诸城	2420
	河北宁晋	2390

资料来源：汇易网 南华研究

## 2. 玉米淀粉基差——春节前后变化不大

从淀粉的基差走势看，春节前后基差变化不大，目前基差达 70 元/吨。进入 2 月份正基差的运行态势维持中。

图 2： 玉米淀粉现货、期货价格及基差（单位：元/吨）



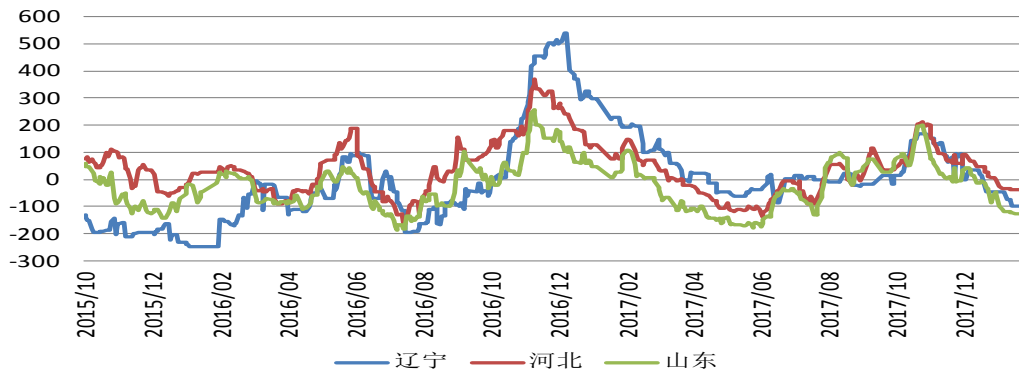
资料来源：WIND 南华研究

## 3. 淀粉加工利润回落

截止春节前一周统计数据，淀粉行业加工利润整体出现回落，辽宁地区的加工利润-100 元/吨，河北地区的加工利润-38 元/吨，山东地区的加工利润-125.2 元/吨。

说明：1. 利润估算以行业平均水平计算，各厂因规模大小不同将有所差异。2. 东北压榨利润补贴期已过，因此该利润不含补贴。3. 利润估算采用当日玉米价格计算成本，而非工厂库存玉米，因此与厂家实际利润可能稍有差异。

图 3： 国内部分产区玉米淀粉加工利润（单位：元/吨）

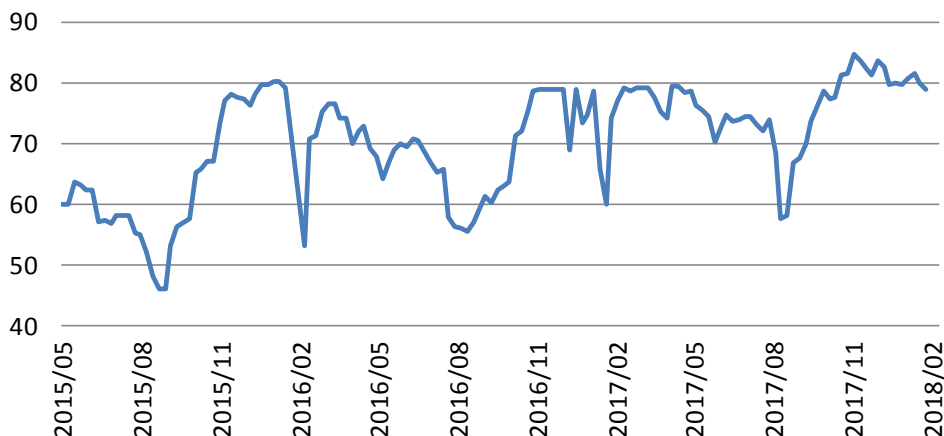


资料来源：天下粮仓 南华研究

#### 4. 淀粉企业开机率维持高位

截止春节前一周统计数据，天下粮仓网对东北、山东、河北等地区的 68 家淀粉企业进行抽样调查，有 56 家处于开机状态，其余 12 家处于停机状态。国内玉米淀粉企业玉米加工量为 702380 吨，淀粉行业开机率为 78.78%，较上周回落 1.29 个百分点。

图 4：淀粉企业周度开机率走势图

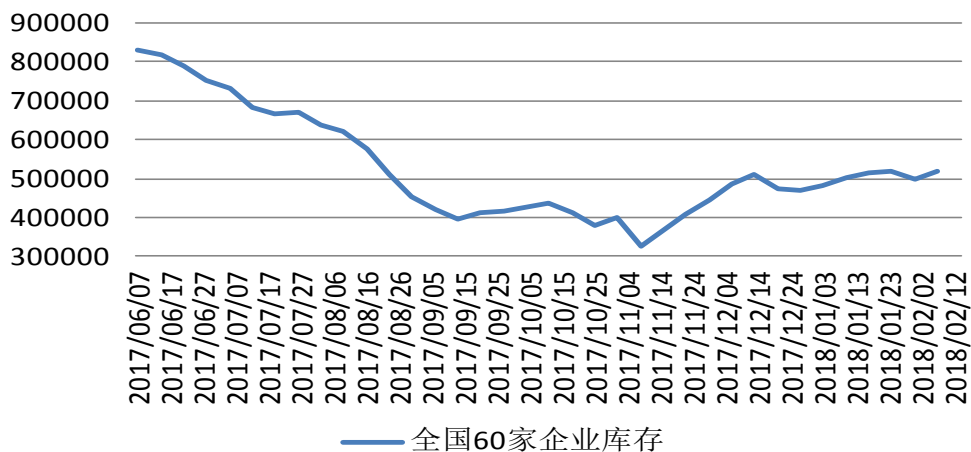


资料来源：天下粮仓 南华研究

#### 5. 淀粉库存小幅增加

据天下粮仓网调查的 60 家玉米淀粉加工企业，截止 2 月 7 日当周玉米淀粉企业淀粉库存总量达 51.79 万吨，较上周库存增加 1.77 万吨。

图 5：国内 60 家玉米淀粉企业库存变化图

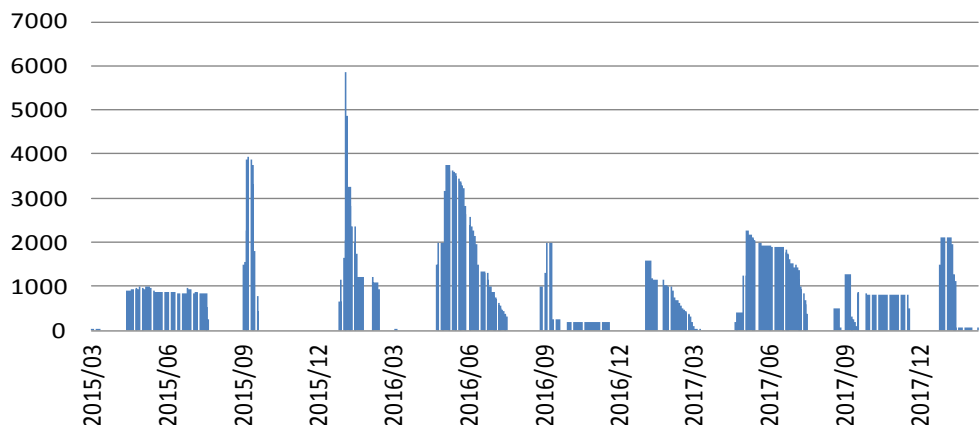


资料来源：天下粮仓 南华研究

## 6. 注册仓单

截止本周末，玉米淀粉的注册仓单共计 64 手。

图 6：玉米淀粉注册仓单量（单位：手）



资料来源：WIND 南华研究

## 三、投资建议

玉米现货方面，节后农户手中的余粮较少，一般情况节后价格会比较坚挺。但是，由于今年玉米产量下滑，供需出现缺口，为了化解价格的节节攀升，中储粮提前在 1 月份就是开始拍卖，来缓解市场的矛盾。如果节后价格再度上涨的话，临储玉米的拍卖也会提前，而且今年的拍卖量会很大，这是市场潜在的风险。2014 年的玉米量在 5000 万吨多，2015 年的玉米在 1 亿吨多。14 年的粮已经 4 年了，国家急需出库。如果光是 14 年的粮全部拍卖，就相当于 2017 年全年的成交量，再加上 15 年的，届时市场的承接能力如果没有这么大的话，价格走低是必然的趋势。临储拍卖时间的提前与否将成为后期影响价格的主要因素，建议高度关注。期货盘面，在基本面信息风平浪静的情况下，1805 合约继续运行于 1800 元/吨之上，建议多单依托 1800 元/吨持有。

春节期间，华北企业开工率明显降低，饲料企业基本停收放假，深加工企业部分减产停工，市场购销基本停滞，企业以消耗节前库存为主。按照常规情况来看，正月十五之后市场购销活跃度才会增强。目前，市场交投比较清淡，价格和节前相比没有太大的变化。期货盘面，淀粉 1805 合约维持震荡的走势，短线关注 2110 一线的支撑。

图 1：玉米 1805 合约走势图



资料来源：WIND 南华研究

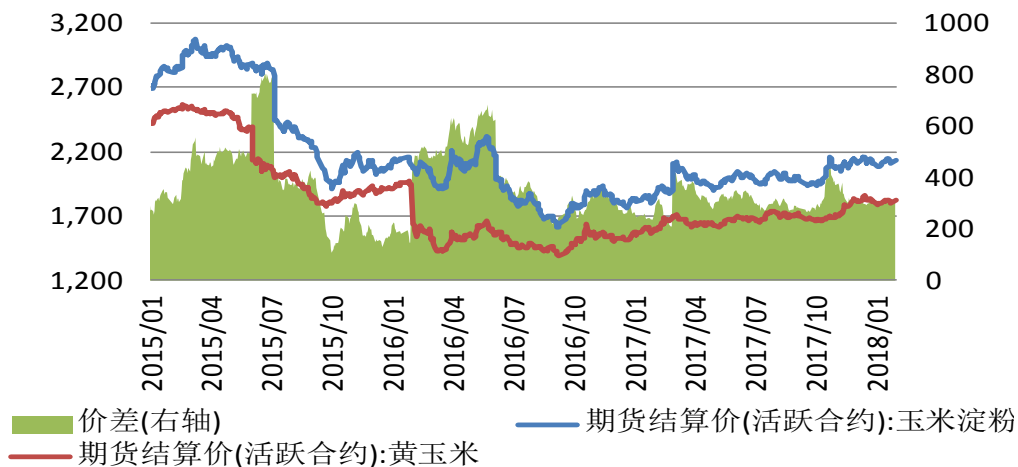
图 2：玉米淀粉 1805 合约走势图



资料来源：WIND 南华研究

附 1：玉米与玉米淀粉价差走势图

图：淀粉与玉米价差（单位：元/吨）



资料来源：WIND 南华研究



附 2：南华资本场外期权报价

客户买入看涨期权			客户买入看跌期权			2018/2/23 报价产品
		百分比			百分比	玉米
1816	1 month	0.87%	1816	1 month	1.05%	报价单位：元/吨
1830	15.78		1810	19.08		最小下单：111手
1840	12.19		1800	14.83		
1850	9.24	0.51%	1790	11.27	0.62%	C1805.DCE
1860	6.87	0.38%	1780	8.37	0.46%	到期日：2018-3-23
1870	5.00	0.28%	1770	6.06	0.33%	当前价格
1816	21.97	1.21%	1816	21.97	1.21%	1816

客户买入看涨期权		百分比	客户买入看跌期权		百分比	2018/2/23 报价产品
						玉米淀粉
2130	1 month	2.00%	2130	1 month	0.81%	报价单位：
2120	42.58		2080	17.35		最小下单：94手
2140	32.80		2060	12.03		
2160	24.68	1.16%	2040	8.04	0.38%	CS1805.DCE
2180	18.12	0.85%	2020	5.17	0.24%	到期日：2018-3-23
2200	12.97	0.61%	2000	3.19	0.15%	当前价格
2130	37.48	1.76%	2130	37.48	1.76%	2130

以上内容由南华期货农产品研究中心提供。

南华期货农产品研究中心位于中国东北，致力于农产品产业链品种的研究，并以此为基础联合农产品产业链的优秀投研人员，组建了农业风险管理研究中心，利用期现结合、金融衍生品等金融手段服务客户、规避风险、促进农产品产业发展。创建了“渤海油轮”、“农产品考察”、“保险+期货+基差采购”和“国产大豆高端论坛”等南华期货知名品牌。

同时南华期货农产品研发中心整合各方资源以及公司 24 小时不间断全球金融供应商的优势，积极满足客户服务的需要，针对黑色、有色、贵金属、化工、金融及全部期货交易品种，为客户提供特色的服务。南华农产品研究中心愿真诚与您合作、实现共赢。

农产品研究中心联系电话 0451-82331166

## 南华期货分支机构

### 萧山营业部

杭州市萧山区北干街道金城路 438 号东南科技研发中心 2101 室  
电话: 0571-83869601

### 台州营业部

台州市经济开发区商务区巨鼎国际商厦 203 室  
电话: 0576-88539900

### 温州营业部

浙江省温州市车站大道 2 号华盟商务广场 1801  
电话: 0577-89971808

### 宁波分公司

宁波市海曙区和义路 77 号 901、902  
电话: 0574-87280438

### 宁波营业部

浙江省宁波市和义路 77 号汇金大厦 9 楼  
电话: 0574-87274729

### 慈溪营业部

慈溪市浒山街道开发大道 1277 号香格大厦 7 楼  
电话: 0574-63925104

### 嘉兴营业部

嘉兴市中山路 133 号综合大楼东五楼  
电话: 0573-82153186

### 绍兴营业部

绍兴市越城区昆仑商务中心 1 幢 1 单元 3101 室  
电话: 0575-85095807

### 成都营业部

四川省成都市高新区天府大道北段 1700 号 1 栋 2 单元 12 层 1209 号  
电话: 028-86532609

### 兰州营业部

甘肃省兰州市城关区张掖路街道酒泉路 437-451 号  
金地商务大厦 11 楼 001 号  
电话: 0931-8805351

### 大连营业部

大连市沙河口区会展路 129 号大连国际金融中心 A 座  
大连期货大厦第 34 层 3401、3410 号  
电话: 0411-39048000

### 北京分公司

北京市西城区宣武门外大街 28 号 2 幢 B803、B805 室  
电话: 010-63155309

### 北京营业部

北京市西城区宣武门外大街 28 号 2 幢 B801、B802、B608、B609 室  
电话: 010-63161286

### 哈尔滨营业部

哈尔滨市香坊区中山路 93 号 801、802、810 室  
电话: 0451-58896600

### 郑州营业部

郑州市商务外环路 30 号期货大厦 1306 室  
电话: 0371-65613227

### 青岛营业部

青岛市闽江路 2 号 1 单元 2501 室  
电话: 0532-80798985

### 沈阳营业部

沈阳市沈河区北站路 51 号闽商总部大厦 15 层 C 室  
电话: 024-22566699

### 天津营业部

天津市河西区友谊路与平交道交口东南侧 大安大厦 A 座 1003  
电话: 022-28378072

### 上海分公司

上海浦东新区芳甸路 1155 号嘉里城 801-802 单元  
电话: 021-20220312、021-50431979

### 上海芳甸路营业部

上海浦东新区芳甸路 1155 号嘉里城 803-804 单元  
电话: 021-20220312、021-50431979

### 上海虹桥路营业部

上海市虹桥路 663 号 1 楼、7 楼  
电话: 021-52586179

### 深圳分公司

深圳市福田区金田路 4028 号荣超经贸中心 2701、2702 室  
电话: 0755-82577529

### 深圳营业部

深圳市福田区金田路 4028 号荣超经贸中心 2703、2705 室  
电话: 0755-82577909

### 广州营业部

广州市天河区珠江新城花城大道 68 号环球都会广场 2008 单元  
电话: 020-38810969

### 芜湖营业部

芜湖市镜湖区伟星时代金融中心 1002 室  
电话: 0553-3880212

### 重庆营业部

重庆市江北区建新南路 1 号 20-2、20-3  
电话: 023-62611588

### 永康营业部

永康市丽州中路 63 号 11 楼  
电话: 0579-89292777

**太原营业部**

太原市迎泽区解放南路 2 号山西景峰国际商务大厦 8 层 805 室  
电话：0351-2118018

**余姚营业部**

余姚市城区余姚中国塑料城国际商务中心 3 幢 102 室  
电话：0574-62509011

**普宁营业部**

广东省普宁市中信华府南向门市东起 3 至 8 间首层至二层  
电话：0663-2663855

**桐乡营业部**

浙江省桐乡市梧桐街道凤鸣路 1048 号一层、七层  
电话：

**舟山营业部**

浙江省舟山市定海临城街道翁山路 555 号交易中心大楼三层  
3232、3233、3234、3235 室  
电话：0580-8125381

**苏州营业部**

苏州工业园区苏惠路 88 号环球财富广场 1 幢 2909 室  
电话：0512-87660825

**南通营业部**

江苏省南通市南大街 89 号总部大厦六层 603、604 室  
电话：0513-89011168

**厦门营业部**

厦门市思明区鹭江道 96 号之二砖石海岸 B 栋 1903 单元  
电话：0592-2120291

**汕头营业部**

汕头市龙湖区金砂路 103 号星光华庭商铺 112、212 号房复式  
电话：0754-89980339

**南昌营业部**

江西省南昌市红谷滩新区中央广场 B 区准甲办公室 1405 室（第 14 层）  
电话：0791-83828829

**义乌营业部**

浙江省义乌市宾王路 208 号 2 楼  
电话：0574-85201116

## 免责声明

本报告中的信息均来源于已公开的资料，尽管我们相信报告中资料来源的可靠性，但我公司对这些信息的准确性及完整性不作任何保证。也不保证我公司所做出的意见和建议不会发生任何的变更，在任何情况下，我公司报告中的信息和所表达的意见和建议以及所载的数据、工具及材料均不能作为您所进行期货买卖的绝对依据。由于报告在编写时融入了该分析师个人的观点和见解以及分析方法，如与南华期货公司发布的其他信息有不一致及有不同的结论，未免发生疑问，本报告所载的观点并不代表了南华期货公司的立场，所以请谨慎参考。我公司不承担因根据本报告所进行期货买卖操作而导致的任何形式的损失。

另外，本报告所载资料、意见及推测只是反映南华期货公司在本报告所载明的日期的判断，可随时修改，毋需提前通知。未经南华期货公司允许批准，本报告内容不得以任何范式传送、复印或派发此报告的材料、内容或复印本予以任何其他人，或投入商业使用。如遵循原文本意的引用、刊发，需注明出处“南华期货公司”，并保留我公司的一切权利。



公司总部地址：杭州西湖大道 193 号定安名都 3 层邮编：31002

全国统一客服热线：400 8888 910

网址：[www.nanhua.net](http://www.nanhua.net)